



디스플레이 통합 관리 솔루션 SMT\_multiplex™

# 사용자 매뉴얼

## 목차

1. 프로그램 소개 (p. 2~4)
2. 설치방법 안내 (p. 5~7)
3. 장치추가 (p. 8~13)
  - 3-1 : 장치 추가 (p. 9~12)
  - 3-2 : 복합 장치 추가 (p. 13)
4. 메뉴구성 (p. 14~33)
  - 4-1 : 상단메뉴 안내 (p. 15)
  - 4-2 : USB Play 방법 (설정저장) (p. 16)
  - 4-3 : 영역분할방식 (p. 18~21)
  - 4-4 : BGM 설정 (p. 22)
  - 4-5 : 재생목록 (컨텐츠 업로드 및 영역 삽입 / 싱크 마커 / 옵션사항-주식,뉴스 스크롤링 / 날씨 및 미세먼지) (p. 23~29)
  - 4-6 : 예약목록 (p. 30)
  - 4-7 : 스케줄관리 (p. 31)
  - 4-8 : 캡처 (실시간 송출 화면 확인) (p. 32)
  - 4-9 : 화면설정변경 (배경이미지 / 시계 설정 / 화면 수 설정) (p. 33)
  - 4-10 : 재생이력보기 (p. 34)
5. 회전형 화면 전환방법 (p. 35~37)
7. Q&A (자주 묻는 질문 및 프로그램 오류 시 자가진단 방법) (p. 38~41)

# 프로그램 소개

## 시스템 구성

- 서버: SMART21 운영 서버, 독립서버(인트라넷을 사용하여 외부 접속이 불가능한 곳에 독립서버 구축)
- 클라이언트: 안드로이드 앱(Android OS), 윈도우 설치 프로그램 (Window OS)
- 관리자 프로그램: 윈도우 설치 프로그램 (Window OS)



- 이용자가 디지털 전광판을 통해 보는 화면은 관리자가 SMART21 관리 프로그램에 접속하여 이미지·동영상·공지사항 등의 정보를 입력하면 바로 노출 가능하며 관리프로그램에서 **실시간 기기 오류 체크가 바로 가능**합니다.
- 클라우드 방식이기 때문에 클라이언트 DID와 관리자 PC의 거리와 무관하게 **전국 어디서나 송출 가능**합니다.

## 서버

- 여러 클라이언트 앱과 관리자(사용자)를 네트워크를 통해 연결
- 클라이언트와 관리자의 N:1 매칭, 접속 상태 및 라이선스 관리
- 관리자 프로그램을 통해 클라이언트 앱의 화면 분할 및 재생 목록 변경을 중계

- 독립서버 : 인트라넷(내부망)을 사용하여 외부 접속이 불가능한 곳에 독립서버를 구축하여 SMT 사용 (별도 비용 추가)
- SMT 문제 발생 시 외부에서 접속이 불가능하므로 원격으로 관리가 불가능

## 클라이언트

- Android 4.4 이상부터 설치 가능
- 홈(런처)앱으로 지정하여 부팅 후 즉시 실행
- 처음 실행 시 표시되는 기기 별 고유 ID를 관리자 프로그램을 통해 등록
- 네트워크가 단절된 상태에서도 최종 설정 상태를 유지하여 운영 가능
- 서버에 등록된 최신 버전으로 셀프 업그레이드

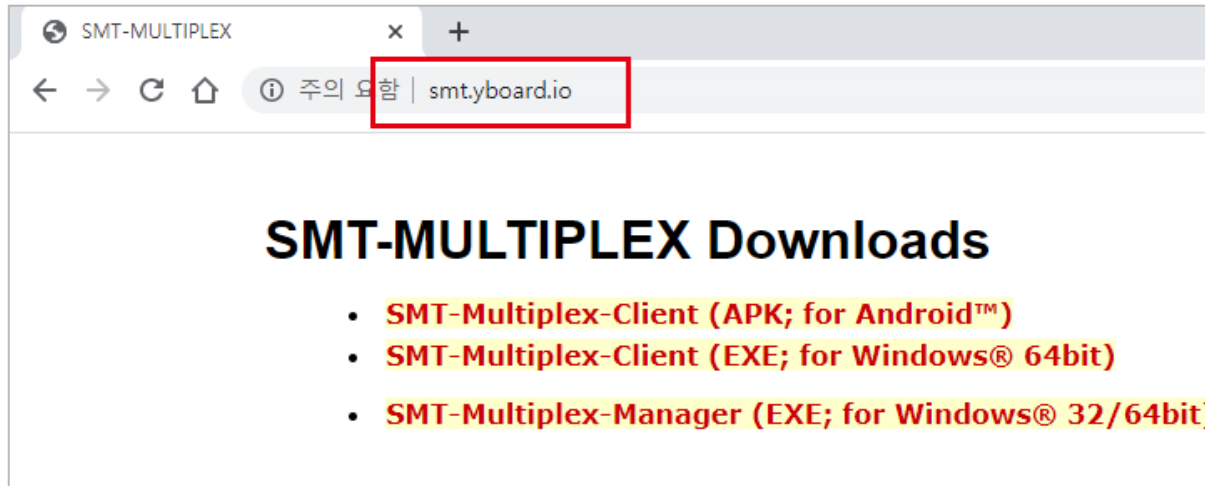
## 관리자 프로그램

- Windows 설치 프로그램
- ID 및 Password 만으로 간단히 사용자 등록 후 사용
- 클라이언트 ID를 지정하여 다수의 클라이언트 등록 가능 (등록 시 클라이언트 별칭 지정)
- 간편한 로그인 방법으로 프로그램만 설치되어 있으면 다른 PC에서도 로그인 가능 (동시접속불가)
- 자기 소유의 클라이언트들의 서버 접속 상태를 한눈에 파악 가능
- 접속상태의 클라이언트는 화면 분할 및 재생 목록을 변경 가능(서버경유하여 클라이언트 즉시 적용)
- 한 클라이언트의 화면 분할 및 재생 목록을 통째로 다른 클라이언트로 복사 가능
- 메이저 업그레이드 발생 시 관리자 로그인 시에 자동으로 다운로드 링크를 제공, 업그레이드 필수 (마이너 업그레이드는 해당하지 않음)

# 설치 방법 안내

### 링크 주소

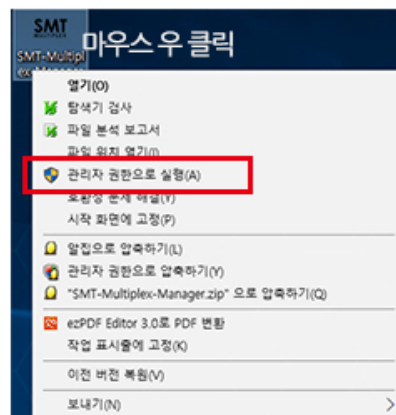
- 인터넷 브라우저에서 [smt.yboard.io](http://smt.yboard.io) 링크로 접속합니다.
- 접속 성공 시 아래 이미지 참고.



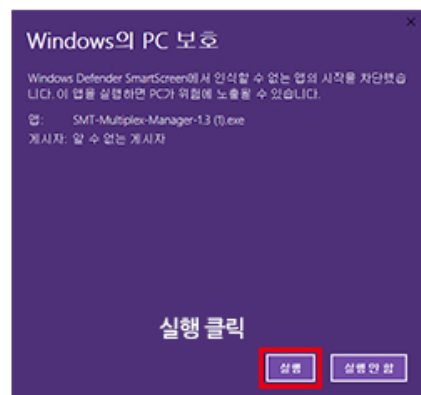
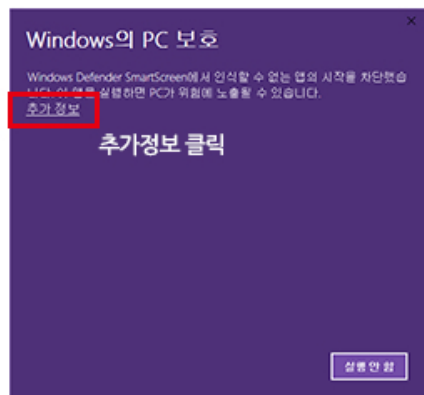
- **SMT-Multiplex-Client (APK)** : 안드로이드 타입의 클라이언트 DID에 설치하는 파일입니다.
- **SMT-Multiplex-Client (EXE)** : Windows PC타입의 클라이언트 DID에 설치하는 파일입니다.
- **SMT-Multiplex-Manager (EXE)** : 관리자 PC에 설치하는 파일입니다.

### 프로그램 설치 시 팁

- Windows타입 프로그램 설치 시 클라이언트와 관리자PC에서 **마우스 우클릭 - 관리자 권한으로 실행**으로 설치하셔야 합니다.  
(우측이미지 참고. **일반 설치 시 연결상태에 오류가 발생**할 수 있습니다.)



- SMT\_Multiplex-Manager (EXE) 를 관리자 PC에 설치 시 PC설정환경에 따라 메시지가 뜰 수 있습니다.





# 장치 추가

## 장치고유ID 확인하기

- 클라이언트 DID에 각각 타입별로 (안드로이드타입 / Windows PC타입) 구분 된 클라이언트 프로그램을 설치합니다.
- 설치하면 디스플레이에 아래와 같은 화면이 표출됩니다.

id = 장치 고유 id

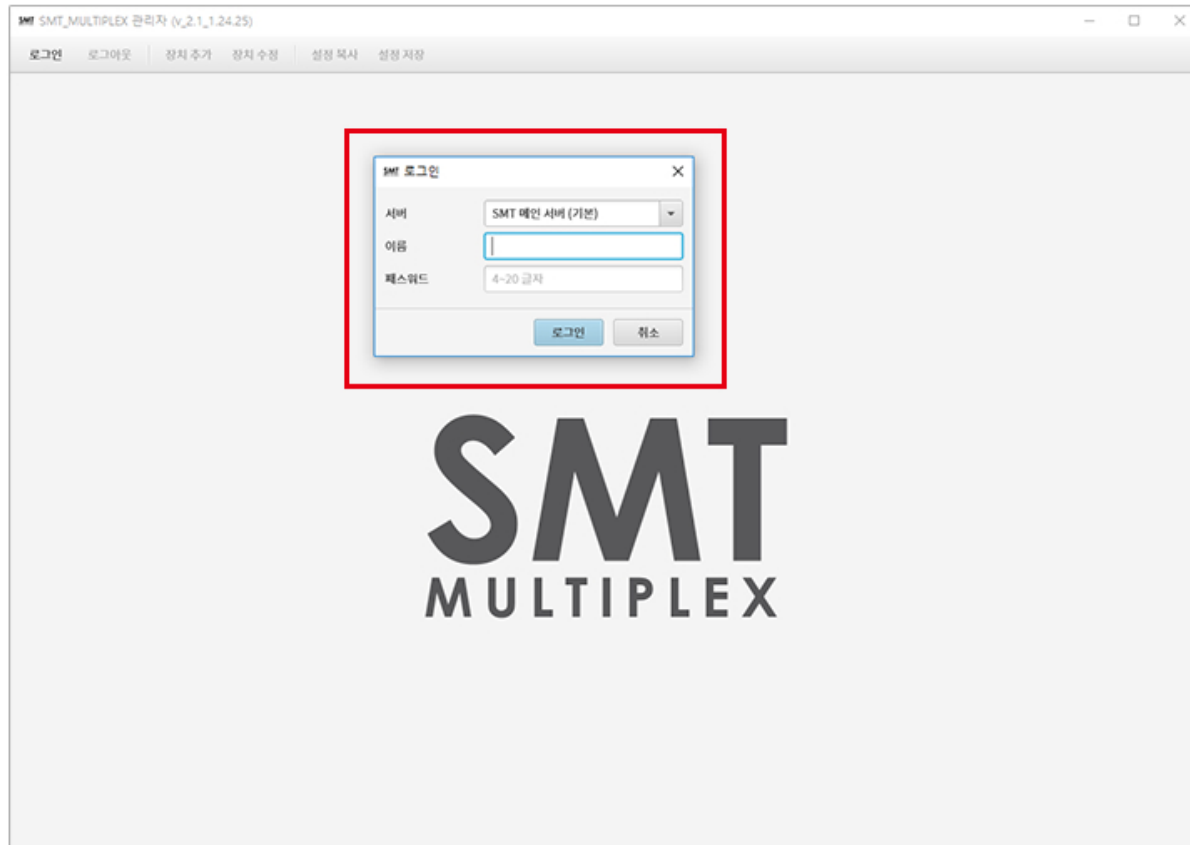
name = 사용자가 지정한 장치의 별칭

owner = 장치의 제어 권한자



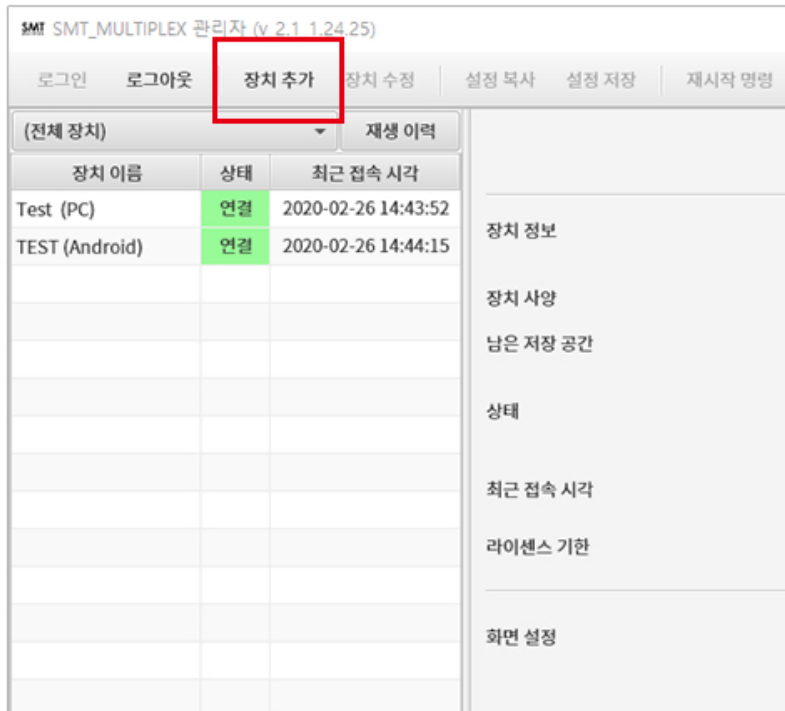
## 로그인하기

- SMT-Multiplex\_Manager (EXE) 매니저 프로그램을 관리자 PC에 설치 후 실행합니다.
- 부여받은 아이디(이름)과 비밀번호(패스워드)로 로그인합니다.

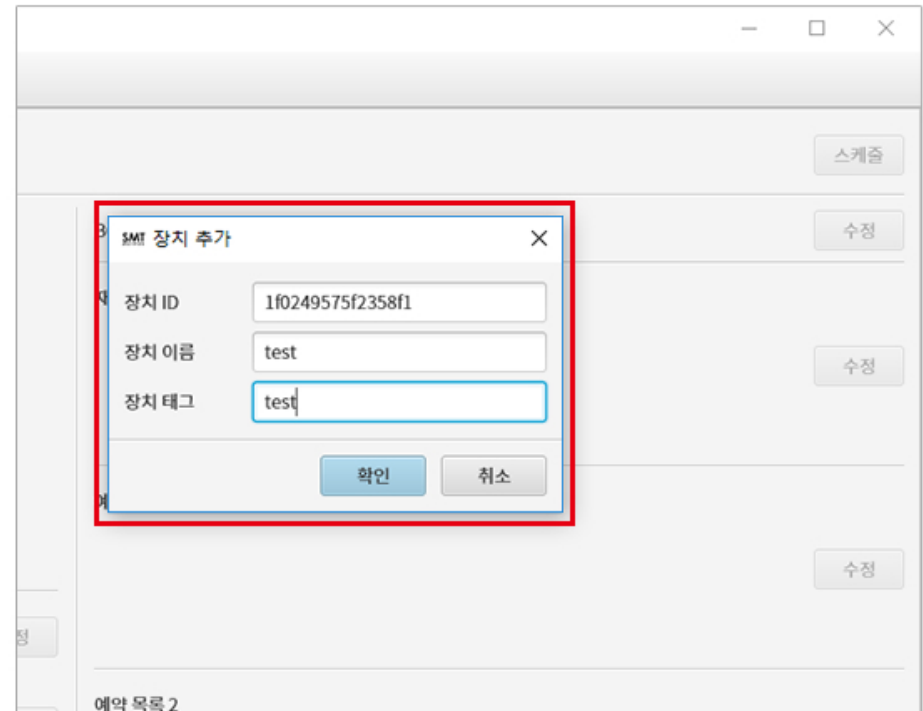


## 장치 추가하기

- 장치 추가 버튼을 누릅니다.



- 디스플레이에 표시된 고유 아이디와 장치 별명을 설정합니다.



## 장치 추가완료

- 장치 추가가 정상적으로 완료되면 상태에 초록색 박스로 '연결'이라고 표시됩니다.  
(클라이언트의 인터넷이 연결되어 있어야 장치가 정상적으로 연결이 됩니다.)

SMT SMT\_MULTIPLEX 관리자 (v\_2.1\_1.24.25)

로그인   로그아웃   장치 추가   장치 수정   설정 복사   설정 저장   재시작 명령   재부팅 명령

(전체 장치)   재생 이력

| 장치 이름          | 상태 | 최근 접속 시각            |
|----------------|----|---------------------|
| Test (PC)      | 연결 | 2020-02-26 15:30:52 |
| TEST (Android) | 연결 | 2020-02-26 15:31:15 |
|                |    |                     |
|                |    |                     |
|                |    |                     |
|                |    |                     |

**TEST (Android)**   id: 1f0249575f2358f1  
ver: 80

장치 정보   8.1.0® / Amlogic / SMART21   BG

장치 사양   U211 / 3.74G / 24.83G   재

남은 저장 공간   23.6G   2

상태   **연결** (172.30.1.2 WiFi 99%)  
 Wifi 수신율 확인 가능 (Android 타입만 지원)  
 (수신율이 높아도 정상적이지 않은 인터넷이 연결되어 있을 수 있기 때문에  
 참고용으로 사용 바랍니다)

### 복합 장치 추가 (안드로이드 버전만 지원)

- 모니터 1대당 안드로이드 셋탑 1대 (1:1)를 연결하여 멀티비전 구성으로 사용이 가능합니다.
- 여러개의 장치를 하나로 합쳐 콘텐츠를 관리하는 용도의 SMT 1Copy가 추가로 들어갑니다.

# 메뉴 구성

## 상단메뉴 안내

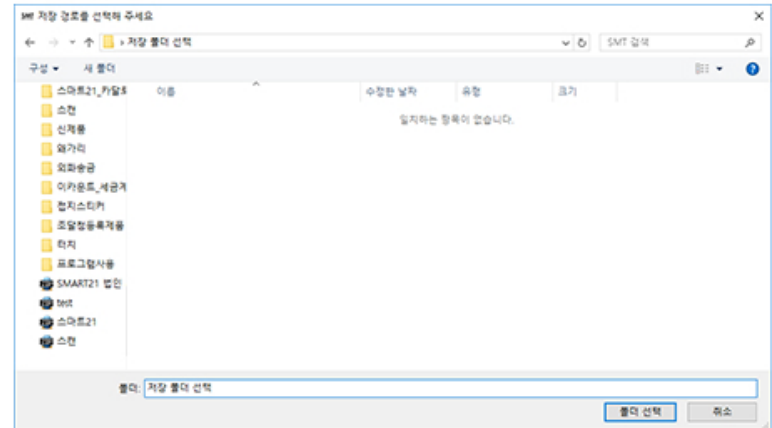


- 로그아웃 : 매니저프로그램을 로그아웃 합니다.
- 장치추가: 장치를 추가합니다.
- 장치수정 : 장치 이름을 변경합니다.
- 설정저장 : 설정저장 기능은 인터넷이 연결 불가능 할 때 USB 플레이 하는 방법입니다. (파일크기에 따라 USB에서 DID로 옮겨지는 시간이 달라집니다.)
  - ① 변경할 콘텐츠를 재생목록에서 수정 확인합니다.
  - ② PC에 USB를 연결하고 설정저장 클릭 후, 팝업창에 USB를 선택합니다.
  - ③ USB 저장상태 팝업창에 완료가 뜨면 USB를 제거하여 DID에 연결합니다.
  - ④ USB에 저장된 콘텐츠가 DID 화면에 표출되면 USB를 제거합니다.
- 설정복사: 장치의 설정 내용 및 재생목록을 다른 장치로 복사합니다.
- 재시작명령 : 프로그램을 재시작합니다.
- 재부팅명령 : 셋탑박스를 재부팅합니다.



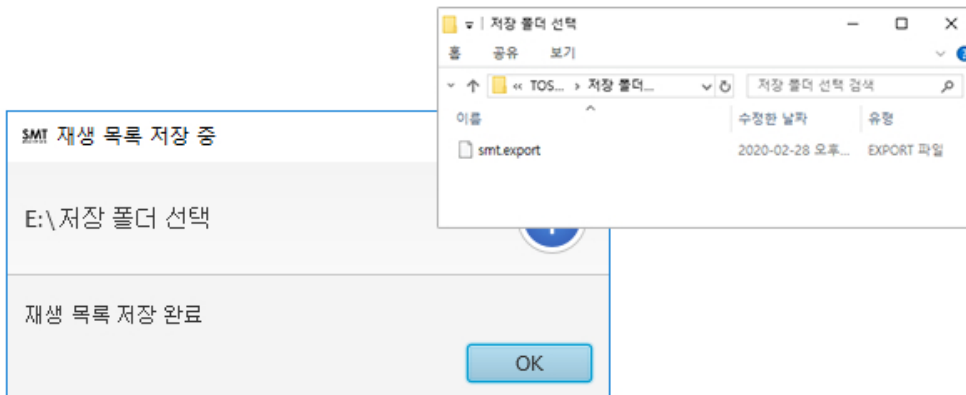
## USB Play 방법 (설정저장)

| 로그인            |  |    | 로그아웃                |  |  | 장치 추가    |  |     | 장치 수정 |  |  | 설정 복사          |  |    | 설정 저장 |  |  |
|----------------|--|----|---------------------|--|--|----------|--|-----|-------|--|--|----------------|--|----|-------|--|--|
| (전체 장치)        |  |    |                     |  |  | 재생 이력    |  |     |       |  |  | TEST (Android) |  |    |       |  |  |
| 장치 이름          |  | 상태 | 최근 접속 시각            |  |  | 장치 정보    |  | 8.1 |       |  |  | 장치 사양          |  | U2 |       |  |  |
| Test (PC)      |  | 연결 | 2020-02-28 14:43:34 |  |  | 남은 저장 공간 |  | 23. |       |  |  |                |  |    |       |  |  |
| TEST (Android) |  | 연결 | 2020-02-28 14:42:47 |  |  |          |  |     |       |  |  |                |  |    |       |  |  |



1. 복사할 콘텐츠/스케줄이 있는 클라이언트를 선택합니다.
2. 상단의 [설정 저장] 버튼을 클릭합니다.

3. 파일을 저장할 폴더 또는 USB를 선택해줍니다.



4. 파일 저장 알림창을 확인한 후,
5. 저장한 폴더 또는 USB로 이동하면 [smt.export]가 있습니다.
6. 해당파일을 비어있는 USB에 복사하여 DID에 연결하시면 USB Play가 가능합니다.

## 메뉴 구성안내

**SMT\_MULTIPLEX 관리자 (v\_2.1\_1.24.25)**

로그인 | 로그아웃 | 장치 추가 | 장치 수정 | 설정 복사 | 설정 저장 | 재시작 명령 | 재부팅 명령

(전체 장치) **①** 재생 이력

| 장치 이름          | 상태 | 최근 접속 시각            |
|----------------|----|---------------------|
| Test (PC)      | 연결 | 2020-02-26 15:22:52 |
| TEST (Android) | 연결 | 2020-02-26 15:22:15 |

**TEST (Android)** id: [redacted] **⑤** 스케줄

ver: 80 **⑥** 수정

장치 정보 8.1.0 @ / Amlogic / SMART21 BGM (미등록) **⑦** 수정

장치 사양 U211 / 3.74G / 24.83G 재생 목록 v0

남은 저장 공간 23.6G 20-02-26 11:29 (미등록) **⑦** 수정

상태 **연결** (172.30.1.2 WiFi 99%) (미등록)

최근 접속 시각 2020-02-26 15:22:15 (미등록)

라이선스 기한 2120-02-19 23:59:59 (미등록) **⑧** 수정

화면 설정 1080 × 1920 **②** 수정

영역 분할 방식 새로 분할 **③** 수정

영역 크기 #0 1920

영역 크기 #1 0

영역 크기 #2 0

영역 크기 #3 0

**④** 캡처

예약 목록 1 (미등록) (미등록) (미등록) **⑧** 수정

예약 목록 2 (미등록) (미등록) (미등록) (미등록) 수정

예약 목록 3 (미등록) (미등록) (미등록) (미등록) 수정

예약 목록 4 (미등록) (미등록) (미등록) (미등록) 수정

- ①: 재생 이력 확인
- ②: 화면 설정 변경
- ③: 영역 분할 방식
- ④: 실시간 캡처
- ⑤: 스케줄 확인
- ⑥: BGM 추가 및 수정  
(안드로이드 타입만 지원)
- ⑦: 재생 목록 수정
- ⑧: 예약 목록 생성

## ① 재생 이력 확인

- 메뉴의 전체 그룹장치 옆의 [재생이력] 버튼을 클릭합니다.
- 재생 이력 조회 창 하단의 조회 할 날짜를 선택한 후 [조회] 버튼을 클릭합니다.
- 파일당 재생 이력이 카운팅되어 한 눈에 볼 수 있는 기능입니다. (동영상 파일만 재생 이력 조회 가능)

SMT 재생 이력 조회

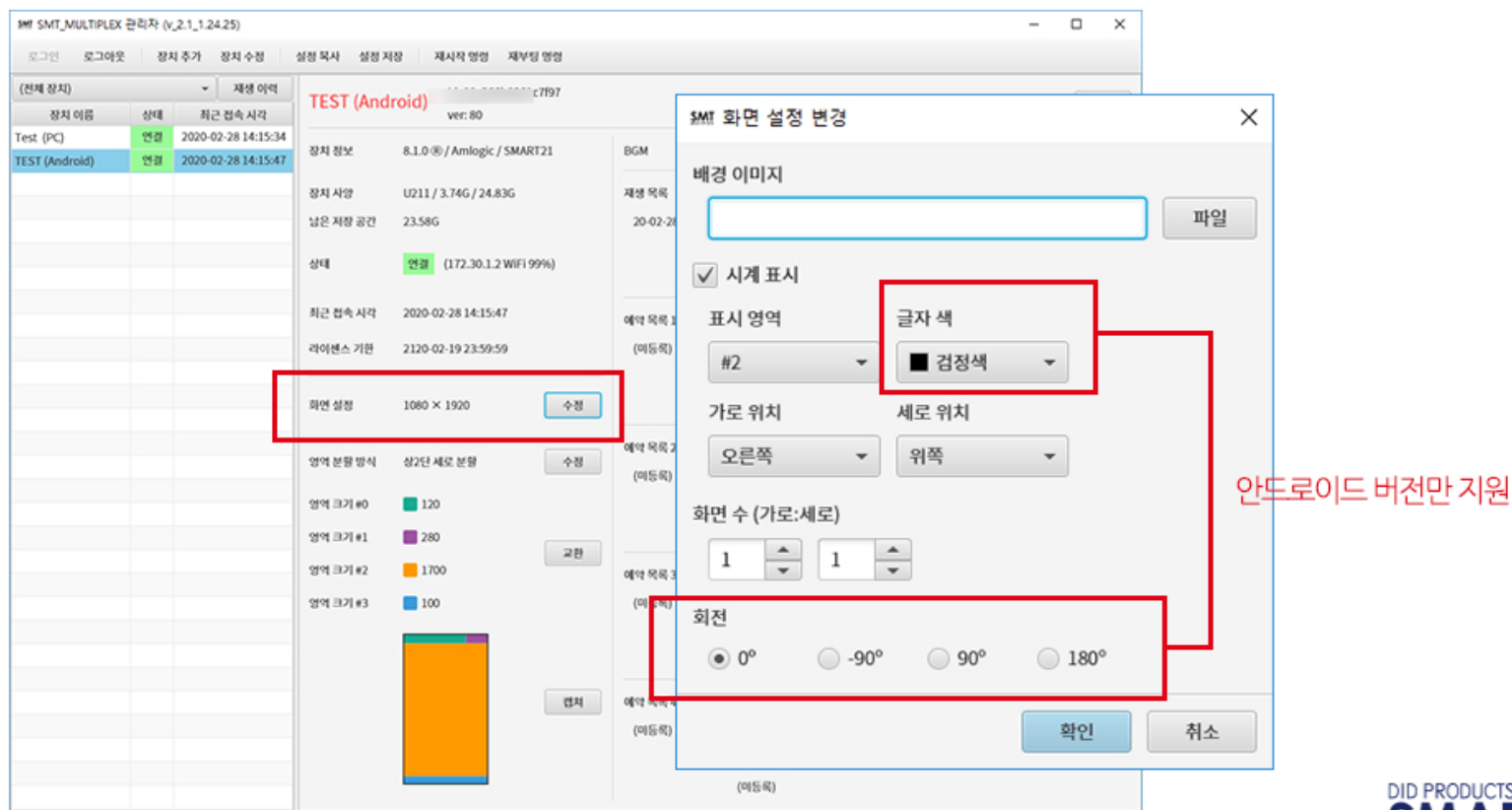
| 데이터                     | 합계   | 02-18 | 02-19 | 02-20 | 02-21 | 02-22 | 02-23 | 02-24 | 02-25 | 02-26 | 02-27 | 02-28 |
|-------------------------|------|-------|-------|-------|-------|-------|-------|-------|-------|-------|-------|-------|
| 2019년 금연캠페인(19금 편).mp4  | 15   | 15    |       |       |       |       |       |       |       |       |       |       |
| HW-300_1920x1080.mp4    | 41   |       | 40    |       |       |       |       | 1     |       |       |       |       |
| WINIX TVC_톤다_핀 30s.mp4  | 59   |       | 59    |       |       |       |       |       |       |       |       |       |
| [공익광고협의회] 공공장소에서의 예...  | 1996 |       |       |       |       |       |       |       | 930   | 1066  |       |       |
| [공익광고협의회] 육아기 사회적 배려... | 3410 |       |       |       |       |       |       |       |       | 1730  | 1680  |       |
| pizza_ad_16s.mp4        | 6083 |       |       |       |       |       |       |       | 3818  | 2265  |       |       |
| public_ad_34s.mp4       | 2873 |       |       |       |       |       |       |       |       | 1425  | 1448  |       |
| 공기청정기, 라이프스타일을 담다편 ...  | 59   |       | 59    |       |       |       |       |       |       |       |       |       |
| 모즈_영면그릴_소개영상.mp4        | 41   |       | 40    |       |       |       |       | 1     |       |       |       |       |
| 인간환경희마늘박피기.mp4          | 41   |       | 40    |       |       |       |       | 1     |       |       |       |       |
| 휴스통 오토스핀_2.mp4          | 39   |       | 39    |       |       |       |       |       |       |       |       |       |

2020-02-18 ~ 2020-02-28 조회

확인

## ② 화면설정 변경

- 화면 크기의 [수정]을 눌러 배경이미지를 삽입, 시계 설정(표시 영역 설정 / 색상선택)이 가능합니다.
- 화면 수(가로:세로)는 멀티비전에 적용 시 필요한 설정입니다.
- 회전 기능으로 SMT 프로그램 내에서 화면회전이 가능합니다. (안드로이드 기본 런처 화면은 SMT로 회전 불가능)



## ③ 영역 분할 방식

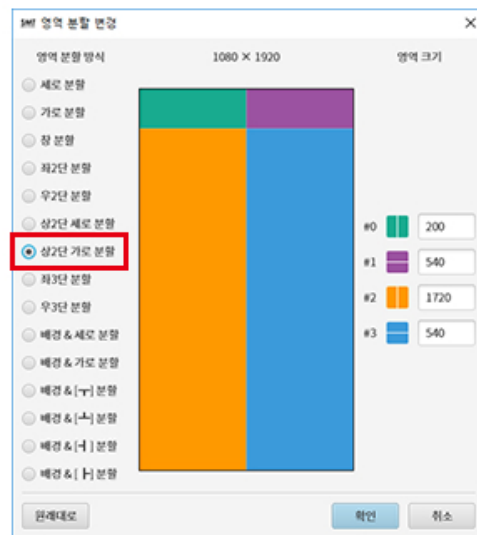
- 영역 분할 방식은 총 15가지의 타입을 지원하며, 마우스 드래그 및 수치값 입력으로 영역별 크기를 지정할 수 있습니다.
- 화면은 최대 4개의 영역으로 설정 할 수 있습니다. (ex. #0 ■ 영역 외 나머지를 0으로 설정하면 전체 화면으로 설정)
- 아래 이미지의 [세로분할], [가로분할], [창분할]이 가장 기본적인 모드입니다.



- #0 ■ 영역: 날짜 및 시계 + 로고 및 이미지
- ■■■ 영역: 동영상 및 이미지 / 한 줄 텍스트 / 여러 줄 텍스트 입력 및 적용 가능

## ③ 영역 분할 방식

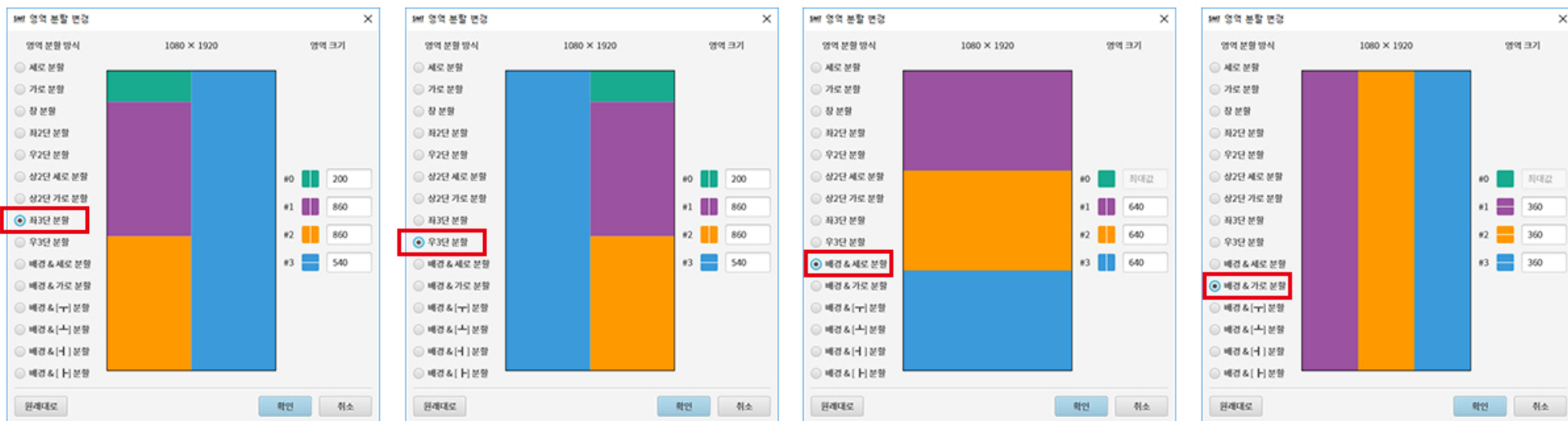
- 아래 이미지는 [좌2단분할], [우2단분할], [상2단세로분할], [상2단가로분할] 모드입니다.
- [좌2단분할], [우2단분할] 모드는 #0 ■ 영역은 세로분할만 가능하고, 나머지 ■ ■ ■ 영역이 분할됩니다.
- [상2단세로분할] 모드는 #2 ■ 영역과 #3 ■ 영역은 세로분할만 가능하고, #0 ■ 영역과 #1 ■ 영역끼리 가로분할됩니다.
- [상2단가로분할] 모드는 #0 ■ 영역과 #1 ■ 영역끼리, #2 ■ 영역과 #3 ■ 영역끼리 가로분할됩니다.



- 분할 된 영역 별 사이즈를 자유롭게 변경 가능합니다. (마우스 드래그 및 수치값 입력)  
(사이즈가 0인 영역은 화면에 표시되지 않기 때문에 1개~4개 영역을 사용할 수 있음)

## ③ 영역 분할 방식

- 아래 이미지는 [좌3단분할], [우3단분할], [배경&세로분할], [배경&가로분할] 모드입니다.
- [좌3단분할], [우3단분할] 모드는 #3 ■ 영역은 가로 분할만 가능하고, 나머지 ■ ■ ■ 영역이 세로 분할됩니다.
- [배경&세로분할], [배경&가로분할] 모드는 #0 ■ 영역의 콘텐츠가 배경 (Background) 역할을 합니다. (안드로이드 버전만 지원)  
[배경&세로분할] 모드는 나머지 ■ ■ ■ 영역이 세로 분할이 되며, [배경&가로분할] 모드는 나머지 ■ ■ ■ 영역이 가로 분할됩니다.



- 분할 된 영역 별 사이즈를 자유롭게 변경 가능합니다. (마우스 드래그 및 수치값 입력)  
(사이즈가 0인 영역은 화면에 표시되지 않기 때문에 1개~4개 / 배경&세로분할, 배경&가로분할은 3개 영역을 사용할 수 있음)

## ③ 영역 분할 방식

- 아래 이미지는 [배경&[+]분할], [배경&[-]분할], [배경&[H] 분할], [배경&[ ]분할] 모드입니다. (안드로이드 버전만 지원)
- #0 ■ 영역의 콘텐츠가 배경 (Background) 역할을 합니다.
- [배경&[+]분할] 모드는 #2 ■ 영역은 가로 분할만 가능하고, 나머지 ■ ■ 영역은 세로 분할이 됩니다.
- [배경&[-]분할] 모드는 #1 ■ 영역은 가로 분할만 가능하고, 나머지 ■ ■ 영역은 세로 분할이 됩니다.
- [배경&[H] 분할], [배경&[ ]분할] 모드는 #3 ■ 영역은 가로 분할만 가능하며, 나머지 ■ ■ 영역은 세로 분할이 됩니다.

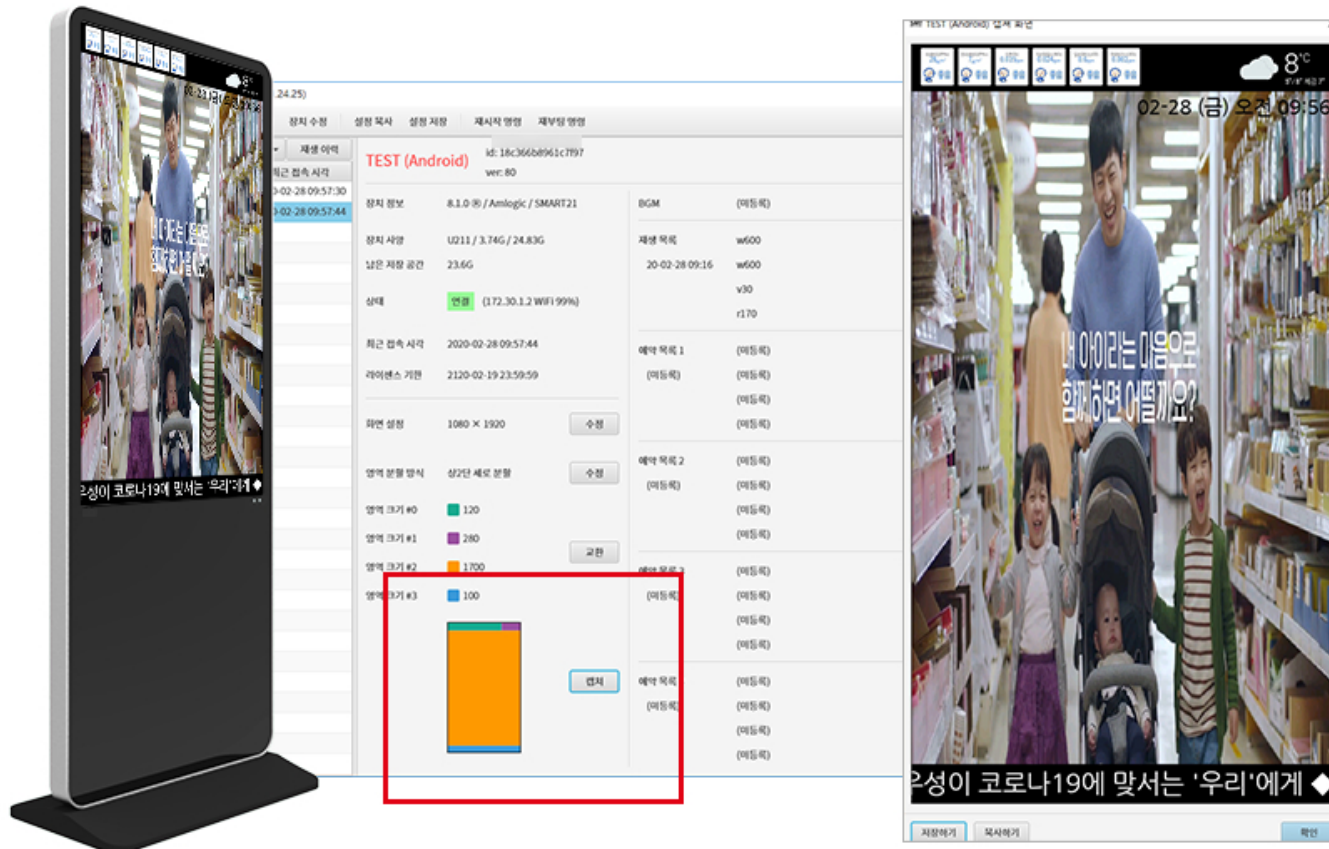


- 분할 된 영역 별 사이즈를 자유롭게 변경 가능합니다. (마우스 드래그 및 수치값 입력)  
(사이즈가 0인 영역은 화면에 표시되지 않기 때문에 #0영역 제외 1개~3개 영역을 사용할 수 있음)



## ④ 캡처 (실시간 송출 화면 확인)

- 메인 화면의 영역 분할 방식 하단의 [캡처] 버튼을 클릭하면, 현재 장치의 실시간 구동 화면이 캡처됩니다.
- 저장하기 / 복사하기 버튼으로 캡처된 화면 저장 및 복사가 가능합니다.
- \*셋탑박스의 구동 상태이므로 디스플레이의 고장 등에도 정상 캡처가 될 수 있음





## ⑥ BGM 설정

- BGM 설정은 **안드로이드 버전에서만 지원**되는 기능입니다.
- MP3 파일을 업로드 하여 BGM 설정이 가능합니다. (표출 요일 및 시간 설정 가능)

**SMT BGM 목록 변경**

표출 시간: 시작 요일 ~ 종료 요일, 시작 시간 ~ 종료 시간

데이터: E:\다운로드\bgm-piano.mp3

파일찾기

파일을 드래그하여 추가할 수 있습니다

| 상태 | 표출 시간 | 데이터           |
|----|-------|---------------|
| 신규 | 항상    | cloud bgm.mp3 |
| 신규 | 항상    | bgm-piano.mp3 |

신규 추가

수정 / 교체

확인 취소

## ⑦ 재생 목록 수정

- 지원 파일 확장자: 동영상(MP4), 이미지(JPG,PNG), PDF, PPTX
- 파일 입력 방식: 파일 찾기 / 드래그 앤 드롭

② 동영상

①

③ 신규 추가  
수정 / 교체

컨텐츠 수정 및 설정값 수정 시  
수정/교체 버튼을 클릭해야 변경됩니다

④ 확인

- 1.구간 설정: 표출을 원하는 구간 클릭
- 2.컨텐츠 업로드: 파일찾기/드래그앤드롭  
(텍스트는 직접입력)

### ▼선택가능한 컨텐츠 타입

- 3.삽입: 영역에 삽입 (수정 혹은 추가)
- 4.확인을 누르면 즉시 전송

### ⑦ 재생 목록\_관리

- 4개의 영역마다 각각 재생 목록을 지정할 수 있습니다.
- 재생 목록으로 등록 가능한 아이템은 8가지 타입입니다.



- 동영상 : MP4파일 (이 외 확장자는 프로그램 자체에서 변환과정을 거친 후 업로드)
- 이미지 : jpg, png파일 (1920×1080px 권장, 2000px 이상의 이미지는 셋탑에 무리)
- PDF문서 (업로드시 프로그램 자체에서 이미지로 변환)
- PPT 문서 (업로드시 프로그램 자체에서 이미지로 변환)
- 한줄 텍스트 : 왼쪽 정렬, 화면 영역보다 길면 자동 가로 스크롤
- 여러줄 텍스트 : 중앙 정렬, 화면영역보다 길면 자동 세로 스크롤
- Web페이지 (URL입력하면 웹페이지를 띄움)
- Web텍스트 :한줄, 왼쪽 정렬

- 재생 아이템은 등록 시에 재생 시간과 폰트 크기 속성을 함께 지정해야 합니다.
- 재생 아이템은 재생 시간이 지나면 다음 아이템이 재생됩니다. (동영상의 재생 시간은 동영상 파일에 의해 결정됨)
- 재생 목록에 아이템이 하나 뿐이라면 재생 시간에 상관없이 그 하나만 무한히 반복 재생 됩니다.
- 재생 아이템은 해당 분할 영역을 풀로 채우게 됩니다. (가로 세로 비율은 무시)
- 영역 사이즈 보다 큰 텍스트는 재생 시간에 맞추어 1회 자동 스크롤 됩니다.
- 폰트 크기는 (한줄, 여러줄) 텍스트에만 해당합니다.
- 재생 아이템 사이에 **싱크마커**를 추가하면 다른 분할 영역의 재생 목록과 타이밍을 맞출 수 있습니다.

## ⑦ 재생 목록\_뉴스 및 날씨, 미세먼지

SMT 재생 목록 변경

타입: Web 텍스트 (한줄 / 왼쪽정렬)

시간 / 폰트: 170 / 65

표출 시간: 시작 요일 ~ 종료 요일

시작 시간 ~ 종료 시간

데이터: `tp://rss.nocutnews.co.kr/nocutnews.xml`

### ▶ 뉴스 표시하기 (주식/환율 URL' 옵션사항 선택했을 시 뉴스표시와 동일 방법)

- [타입]에서 [Web 텍스트 (한줄/왼쪽정렬)]을 선택합니다.
- 시간으로 흐르기의 속도를 지정하고, 폰트 사이즈를 지정합니다.
- 데이터 입력란에 제공하는 아래 URL을 입력 후 추가하시면 됩니다.
- <http://rss.nocutnews.co.kr/nocutnews.xml>  
※기본 제공하는 노컷뉴스 RSS이며, 원하는 언론사가 있으면 해당 언론사의 RSS를 입력하여 변경이 가능합니다.

SMT 재생 목록 변경

타입: Web 페이지 (URL)

시간 / 폰트: 600 / 43

표출 시간: 시작 요일 ~ 종료 요일

시작 시간 ~ 종료 시간

데이터: `http://dispy.yboard.io:19999/n?q=쌍춘동&`

### ▶ 날씨 표시하기

- [타입]에서 [Web 페이지(URL)]을 선택합니다.
- **새로고침 시간은 600초 이상으로 설정**, 폰트 사이즈를 지정 가능합니다.
- 데이터 입력란에 제공하는 아래 URL을 입력 후 추가하시면 됩니다.
- <http://dispy.yboard.io:19999/n?q=쌍춘동&view=dark>  
<http://dispy.yboard.io:19999/n?q=쌍춘동&view=bright>
- '삼도2동' 의 자리에 표시하고싶은 동이름을 적고 동만 입력했을 경우 중복장소가 발생하면 화면에 정확한 명칭을 표기해줌.  
두가지 배경색 옵션 있음 <dark= 검정배경색 / 'bright'= 흰배경색>

## ⑦ 재생 목록\_뉴스 및 날씨, 미세먼지

**SMT 재생 목록 변경**

타입: Web 페이지 (URL)

시간 / 폰트: 600 / 35

표출 시간: 시작 요일 ~ 종료 요일

시작 시간 ~ 종료 시간

데이터: <http://dispy.yboard.io:19999/a?치평동>

### ▶ 미세먼지 표시하기

- [타입]에서 [Web 페이지(URL)]을 선택합니다.
- **새로고침 시간은 600초 이상으로 설정**, 폰트 사이즈를 지정 가능합니다.
- 데이터 입력란에 제공하는 아래 URL을 입력 후 추가하시면 됩니다.
- 새로고침 시간은 날씨와 동일하게 600초(10분)으로 권장합니다.
- <http://dispy.yboard.io:19999/a?치평동>

|            |                                |
|------------|--------------------------------|
| 성동구        | 서울 성동구 성동로2길 12 동대문역사문화공원      |
| 성북구        | 서울 성북구 삼양로2길 70 길음2동 주민센터      |
| <b>송파구</b> | 서울 <b>송파구</b> 올림픽로 424 서울역사편찬원 |
| 신촌로        | 서울 마포구 노고산동 57-62 (신촌역 7번 출구)  |
| 양천구        | 서울 양천구 중앙로52길 56 신정4동 문화센터     |

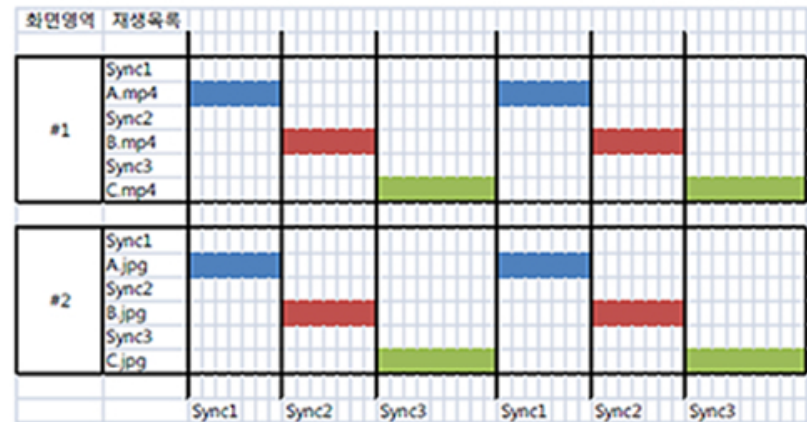
### - 측정소 찾는 법

- ① 인터넷 주소창에 <http://dispy.yboard.io:19999/a?> 검색합니다.
  - ② 측정소 목록에서 원하는 곳과 가까운 위치의 측정소를 찾습니다.
  - ③ 가까운 위치의 측정소명을 주소 끝에 입력합니다.
- ※ Ctrl+F를 눌러 측정소명 검색 가능.

## \*재생목록 내 싱크 마커

- [타입]목록의 [싱크마커]는 실제 장치의 화면에 표시되는 것이 아니라, 다음과 같은 특수 목적으로 사용하기 위한 것입니다.

- \* 분할된 영역은 각자의 재생 목록에 따라 아이템들을 재생하는데, 각 아이템의 재생 시간에는 오차가 발생하게 됨 (동영상 길이 차이 등)
- \* 이러한 제약 상황에도 불구하고, 면 영역 간의 아이템 재생 타이밍을 맞추길 원하는 경우 해당 재생 아이템의 앞/뒤로 [싱크 마커]를 삽입함으로써 해결 할 수 있음
- \* 분할된 영역은 각자의 재생 목록에 따라 아이템들을 재생하는 도중에 [싱크 마커]를 만나면, 다른 영역의 동일한 [싱크 마커]가 나타날 때까지 다음 재생 아이템을 재생하지 않고 기다림.



- 활용 예 : 동영상과 동영상에 관한 안내 포스터를 2개 이상 동시에 표출하고 싶은 경우



## ⑦ 재생 목록\_예시

- 1. #0 영역: 미세먼지 표출
- 2. #1 영역: 날씨 표출
- 3. #2 영역: 로비안내문구, 회사소개, 인사조직도 이미지와 홍보영상은 항상 표출, 주간일정은 월~화만 표출
- 4. #3 영역: rss 뉴스 텍스트 표출

| 상태 | 타입                  | 시간 / 폰트     | 표출 시간    | 데이터  |
|----|---------------------|-------------|----------|--|
| 기존 | Web 페이지 (URL)       | 600초 / 35픽셀 | 항상       | http://dispy.yboard.io:19999/a7지행동             |
| 기존 | Web 페이지 (URL)       | 600초 / 43픽셀 | 항상       | http://dispy.yboard.io:19999/n7q=방문동&view=dark |
| 신규 | 이미지                 | 30초         | 항상       | 001 로비문구.jpg                                   |
| 신규 | 이미지                 | 60초         | 항상       | 002 회사소개.jpg                                   |
| 신규 | 동영상                 | 30초         | 항상       | 홍보영상.mp4                                       |
| 신규 | 이미지                 | 45초         | 항상       | 003 인사조직도.jpg                                  |
| 신규 | 이미지                 | 60초         | 월-화 / 항상 | 004 주간일정.jpg                                   |
| 기존 | Web 텍스트 (완종 / 원목... | 170초 / 65픽셀 | 항상       | http://rss.nocutnews.co.kr/nocutnews.xml       |

## ⑦ 재생 목록\_전송 시 주의사항

-재생 목록 생성 및 수정 후 [확인] 을 누르면 바로 서버경유 후 클라이언트 DID로 전송됩니다.



- 전송순서는 매니저 프로그램 → 서버 → DID 순으로 전송됩니다.
- 셋탑박스 과부하 방지 및 원활한 사용 환경을 위해 **파일 1개당 1GB의 용량 제한**이 있습니다.
- 확인을 누른 후 콘텐츠가 디스플레이 장치에 표출이 될 때까지 기다려 주십시오.
- \* 인터넷 연결 환경 및 콘텐츠 크기에 따라 전송 및 메모리에 저장되는 시간이 소요될 수 있습니다. 바로 화면에 뜨지 않는다고 계속 수정 및 전송할 경우 셋탑박스 처리 시간이 더 걸릴 수 있으며, **전송중에 매니저 프로그램을 종료 시 오류가 발생할 수도 있습니다.**

## ⑧ 예약 목록 생성

- 특정 시점에 노출 될 화면을 구성합니다. (ex.신년 12:00시부터 지정된 콘텐츠 노출)
- 재생목록 적용과 동일하게 적용 후 예약 일시를 설정합니다.

예약 목록 1 (미등록) 변경
✕

타입: 동영상

시간 / 폰트: 0

표출 시간: 시작 요일 ~ 종료 요일

시작 시간 ~ 종료 시간

데이터:

파일찾기

파일용 드래그하여 추가할 수 있습니다

신규 추가

수정 / 교체

예약 일시: 2020-03-02

09 : 00

목록 불러오기: 목록 불러오기

| 상태 | 타입                  | 시간 / 폰트     | 표출 시간 | 데이터  |                          |
|----|---------------------|-------------|-------|--|--------------------------|
| 기존 | Web 페이지 (URL)       | 600초 / 35픽셀 | 광상    | http://dispy.yboard.io:19999/a?치령동             | 위로<br>아래로<br>삭제<br>전체 삭제 |
| 기존 | Web 페이지 (URL)       | 600초 / 43픽셀 | 광상    | http://dispy.yboard.io:19999/n?q=병촌동&view=dark | 위로<br>아래로<br>삭제<br>전체 삭제 |
| 기존 | 동영상                 | 30초         | 광상    | [공익광고협의회] 육아기 사회적 배려 - 오해와 진실.mp4              | 위로<br>아래로<br>삭제<br>전체 삭제 |
| 기존 | Web 텍스트 (관음 / 왼쪽... | 170초 / 65픽셀 | 광상    | http://rss.nocutnews.co.kr/nocutnews.xml       | 위로<br>아래로<br>삭제<br>전체 삭제 |

확인 취소

## 회전형 화면 전환방법

### 안드로이드 타입

1. DID에 마우스를 연결 합니다.
  - 제품 뒷쪽 하단에 있는 USB 포트에 연결합니다.
  - 듀얼 제품일 경우 USB 포트가 2개, 상단 패널 쪽 USB에 연결합니다.
2. 우측 상단 모서리 부분을 5번 연속 클릭합니다.
  - DID에 마우스 연결하면 화면에 마우스 포인트가 나타납니다.
3. 5번 연속 클릭하면 가운데 부분에 \*숫자 키패트창이 나옵니다.
4. 숫자 2018을 누르고 엔터를 클릭하면 프로그램이 종료되면서 안드로이드 설정 화면으로 나가집니다.
5. 설정 목록에서 기기 > 디스플레이 > Screen rotation >  
ROTATION 270 DEGREE (세로), ROTATION 0 DEGREE (가로) 원하는 화면 모드 선택 후 확인 합니다.
  - 제품이 한번 재부팅 되면서 화면이 회전됩니다. (재부팅 된다음 몇 초후 SMT 자동 실행)
  - DID에서 설정에서 화면을 돌려주면 SMT 프로그램에서도 회전된 화면을 자동으로 인식
6. SMT 매니저에서 회전된 화면 비율로 다시 화면 비율 설정합니다.
7. 마우스 우클릭이 뒤로가기 기능으로 우클릭 한번만 누르면 다시 SMT 실행됩니다.
  - 마우스 우클릭 또는 DID 재부팅

|   |       |   |
|---|-------|---|
| 7 | 8     | 9 |
| 4 | 5     | 6 |
| 1 | 2     | 3 |
| 0 | ENTER |   |

\*숫자 키패트창

**\* 주의 : 디스플레이에서 화면 밝기는 절대 건들면 안됨**

### PC 타입

PC타입에서는 위의 안드로이드와 동일한 방법으로 DID에 실행되고 있는 SMT를 종료합니다.

1. 윈도우 바탕화면에서 마우스 우 클릭 > 디스플레이 설정 > 방향에서 세로나 가로 방향으로 변경합니다.
2. 화면 회전후 바탕화면에 있는 SMT를 클릭하여 다시 실행해줍니다.

# Q&A

## (자주 묻는 질문 및 프로그램 오류 시 자가진단 방법)

### 자주 묻는 질문

#### Q1. 클라이언트의 연결 상태가 끊김/연결이 반복됩니다.

A1. 아래의 경우를 참고 부탁드립니다.

A1-1. 콘텐츠 전송 중 매니저 프로그램이 비정상적으로 종료 되었을 수 있습니다.

· 콘텐츠가 정상적으로 전송됨을 확인한 후 매니저 프로그램을 종료해주세요.

A1-2. 비정상적인 확장자의 파일이 등록 되어 있을 수 있습니다.

· APK, APP과 같은 파일 및 등록하신 파일의 확장자와 다른 파일이 있다면 삭제하시고 재등록 해주세요.

A1-3. 남은 저장 공간보다 큰 콘텐츠를 전송 했을 경우

· 남은 저장 공간은 매니저 프로그램에서 확인이 가능합니다.

A1-4. 동일한 파일명의 파일이 중복으로 들어가 있을 경우

· 같은 콘텐츠 파일을 넣고 싶을 경우 파일명을 변경해서 사용하시면 됩니다.

A1-5. 매니저 프로그램 설치시 관리자 권한으로 설치하지 않았을 경우

· 기본적으로 SMT EXE 설치 파일의 경우 관리자 권한으로 설치가 필요합니다.

#### Q2. 로그인이 되지 않고 연결이 끊겼다고 나옵니다.

A2. 입력하신 ID와 PW가 정확한지 확인해주세요. 일반적으로 ID/PW가 일치하지 않아 발생하는 문제입니다.

· 매니저 프로그램을 종료하고 다시 시작하여 로그인 하시면 정상 로그인이 됩니다.

패스워드를 분실하신 경우 서비스센터 (1899-2021)로 문의 하시면 패스워드를 변경 해드립니다.

#### Q3. Q2의 방법으로 변경했으나 해결 되지 않습니다.

A3. 사용하시는 PC의 인터넷이 정상 작동하는지 확인해보시고 정상인 경우 서비스센터 (1899-2021)로 연락 부탁드립니다.

· 아주 가끔 서버의 연결 상태가 불안정할 경우가 있으며 이 경우 담당자가 서버 점검을 통해 해결하고 있습니다.

보통 24시간 이내에 해결이 됩니다.



### 자주 묻는 질문

#### Q4. 날씨, 미세먼지가 안 나옵니다.

A4. 날씨 및 미세먼지 정보처와 연결 상태 문제가 발생하는 경우가 간혹 있습니다. 주기적으로 모니터링을 하고 있으나 실시간으로 반영되지 못 할 경우 서비스센터(1899-2021)로 연락 주시면 24시간 이내에 해결하고 있습니다. (고객님들께 무료로 제공하기 위해 노력하고 있으니 양해 부탁드립니다.)

#### Q5. 클라이언트/매니저 프로그램이 비정상입니다.

A5. 정상 작동하지 않는 경우 클라이언트의 전원을 재시작 해보시고 그래도 해결 되지 않는 경우 프로그램을 재설치 해주세요.

#### Q6. 매니저 프로그램 실행시 기기 연결 상태가 끊김으로 나옵니다.

A6. 기기 연결 상태 끊김의 경우 보통 3가지 경우에서 발생합니다.

A6-1. DID 제품이 꺼져 있습니다.

A6-2. DID 제품이 켜져 있지만, SMT 프로그램이 실행되어 있지 않습니다.

A6-3. DID에 연결된 인터넷에 문제가 있습니다.

·A6-3의 문제일 경우 아래의 방법을 참고 하셔서 인터넷 연결 상태를 확인하시면 됩니다.

- ① DID에 마우스를 연결 합니다. (제품 뒤쪽 하단 USB포트에 연결)
- ② 마우스로 우측상단 모서리 부분을 연속으로 5번 이상 클릭합니다.
- ③ 화면에 키패드에서 “2018” 입력 후 Enter 클릭, SMT 프로그램이 종료된 후 오른쪽 마우스 버튼 (뒤로가기)을 여러번 클릭합니다.
- ④ 안드로이드 메인 화면에 있는 크롬이나 가운데 하단 동그라미 아이콘을 클릭 후 나타난 어플 목록에서 크롬을 실행합니다.
- ⑤ 크롬 실행 후 주소창에 네이버 등 인터넷 웹페이지 접속이 되는지 확인합니다.

-웹페이지가 접속이 되지 않을 시 연결된 유, 무선 인터넷 문제이므로 인터넷 통신상태를 확인 하시면 됩니다.

상기 방법으로 해결이 되지 않을 경우 서비스센터 (1899-2021)로 문의 부탁드립니다.

### 자주 묻는 질문

#### Q7. 제품 음량을 조절하고 싶습니다.

A7. 같이 제공된 리모컨을 이용하여 음량 조절이 가능합니다. 리모컨 분실 시 DID에 마우스를 연결하고 A6-3 ③을 참고하여 SMT 종료 후 나타난 설정 화면에서 음량과 관련된 목록에 들어가 음량 조절이 가능합니다.

**- 디스플레이에서 화면 밝기는 절대 수정하시면 안됩니다.**

#### Q8. 설정 저장으로 추출한 파일이 USB Play 되지 않습니다.

A8. 아래의 경우를 참고 부탁드립니다.

A8-1. USB로 완전히 추출되기 전 USB를 분리하시면 안됩니다.

· 매니저 V2.1\_1.7.14 버전부터는 설정저장 완료 창이 표출되니 확인 후 USB를 분리하여주세요.

A8-2. 사용하는 USB안에 다른 파일이 같이 들어 있을 때

· 간혹 다른 파일이 포함되어 있으면 인식에 문제가 될 수 있습니다.

A8-3. USB 파일 시스템 (포맷 형식)을 FAT32로 사용하시기를 권장 드립니다.

· 내 컴퓨터 > USB 에서 오른쪽 마우스 클릭 > 포맷 > 포맷형식을 확인하시면 됩니다.

감사합니다.

- 본사 : 서울특별시 송파구 송파대로 145, 9층 923호 (문정동, 문정오벨리스크)
- 공장 : 경기도 시흥시 옥구천동로 218, 8층 A-814,815호 (타원타크라 6차 지식산업센터)
- 공장 : 광주광역시 광산구 평동산단 7번로 12(연산동)
- 고객센터 : 1899-2021
- <http://www.smart21m.co.kr>